

FIG. A
ABB.A

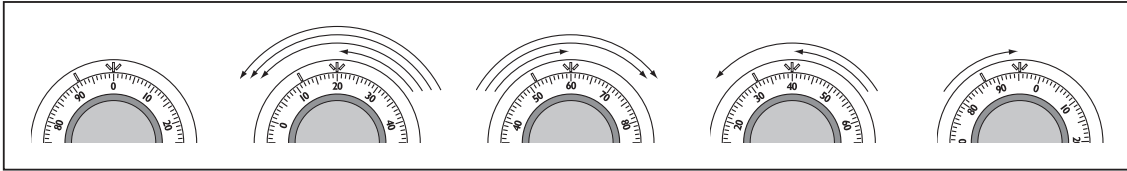


FIG. B
ABB.B

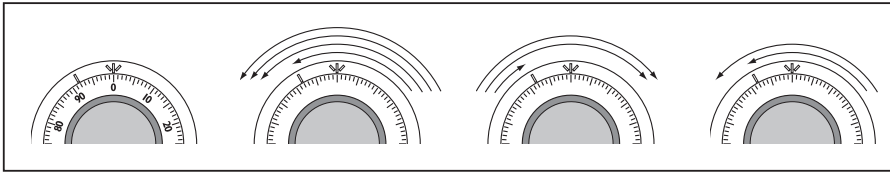
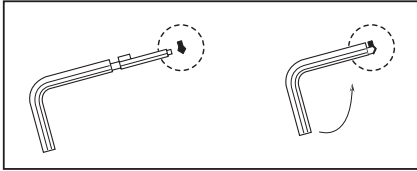


FIG. C
ABB.C



ENGLISH

Operating Instructions for 6600/6700 series three number combination lock

Important: Turn dial slowly and evenly. Do not turn back to regain alignment if you rotate past number. If an error is made, re-dial entire combination. Do not count turns. Count how many times each number is aligned with the opening index (at the 12 o'clock position). Always view the dial and ring straight on, not at an angle.

To Open: (Refer to Figure A)

Step 1: Turn dial left, aligning first number with the opening index the fourth time it comes to the index.

Step 2: Turn dial right, aligning second number with the opening index the third time it comes to the index.

Step 3: Turn dial left, aligning third number with the opening index the second time it comes to the index.

Step 4: Turn dial right until dial comes to a complete stop.

Step 5: To relock and secure the combination lock, turn the dial to the left at least four revolutions.

Changing Instructions for 6600/6700 series three number combination lock

Important: You must have the correct change key. Do not set the third number of the combination between 5 and 11 on a lock with a dial splined at 50. The "forbidden zone" can shift slightly due to installation and tolerances, but will always be between 4 and 12. Do not set adjacent numbers of the combination within five numbers of each other. Do not remove lock cover. If an error is made, re-dial the entire combination.

To Change: (Refer to Figure B)

Step 1: Using the existing combination on the opening index, unlock combination lock, and open safe door. Relock lock with safe door open.

Step 2: Dial the existing combination again, using the changing index (at the 11 o'clock position). Keep the third number aligned on the changing index.

Step 3: (Refer to Figure C) Insert change key into key hole on the lock's cover. Change key must be completely inserted.

Step 4: Rotate key left 90 degrees.

Step 5: Enter a new three number combination using the changing index, dialing as follows:

- Turn dial left until the first new number aligns with the changing index the fourth time.
- Turn dial right until the second new number aligns with the changing index the third time.
- Turn dial left until the third new number aligns with the changing index the second time.
- Turn the dial right ten numbers.

Step 6: Rotate change key right 90 degrees until it stops. Remove change key.

Step 7: Using the opening index, check new combination at least three times.

After changing the opening code, the lock should be opened and locked several times with the safe door open.

Important: Do not select codes such as birthdays or other predictable data which could give a correlation between the user and the opening code.

ESPAÑOL

Instrucciones de operación para la cerradura de combinación de tres números de la serie 6600/6700

Importante: Montar el dial lenta y uniformemente. No gire hacia atrás para realinear si gira más allá del número. Si comete un error, vuelva a girar la combinación completa desde el principio. No cuente el número de giros del dial sino las veces que el número de su combinación pasa por el índice de apertura (a las 12 en punto). Observe siempre el dial y el anillo desde adelante, nunca en ángulo.

Para abrir: (Vea la figura A)

Paso 1: Gire el dial hacia la izquierda, alineando el primer número de su combinación con el índice de apertura en el cuarto giro.

Paso 2: Gire el dial hacia la derecha, alineando el segundo número de su combinación con el índice de apertura en el tercer giro.

Paso 3: Gire el dial hacia la izquierda, alineando el tercer número de su combinación con el índice de apertura en el segundo giro.

Paso 4: Gire el dial hacia la derecha hasta que se detenga totalmente.

Paso 5: Para cerrar nuevamente la cerradura de combinación, gire el dial hacia la izquierda por lo menos cuatro revoluciones.

Instrucciones para cambiar la combinación de tres números de la cerradura de la serie 6600/6700

Importante: Es necesario tener la llave de cambio correcta. En el proceso de elegir la combinación nueva, como tercer número de la combinación no elija un número entre 5 y 11 si el dial de la caja está ranurado en el número 50. La "zona prohibida" puede variar ligeramente debido a la instalación y tolerancias, pero estará siempre entre los números 4 y 12. No programe números contiguos a una separación de cinco cifras o menos entre sí. No retire la tapa de la cerradura. Si comete un error, monte la combinación completa nuevamente desde el principio.

Para hacer el cambio: (Vea la figura B)

Paso 1: Use la combinación existente en el índice de apertura para abrir la cerradura de combinación y la puerta de la caja. Mantenga la puerta abierta y cierre la cerradura.

Paso 2: Una vez más monte la combinación, utilizando el índice de cambio (a las 11 en punto). Mantenga el último número alineado al índice de cambio.

Paso 3: (Vea la figura C) Inserte la llave de cambio a través del agujero en la tapa de la cerradura, asegurándose de que la llave esté insertada completamente.

Paso 4: Gire la llave de cambio 90° hacia la izquierda.

Paso 5: Utilizando el índice de cambio, monte la combinación nueva de tres números, siguiendo los siguientes pasos:

- Gire el dial hacia la izquierda, alineando el primer número nuevo de la combinación con el índice de cambio en el cuarto giro.
- Gire el dial hacia la derecha, alineando el segundo número nuevo de la combinación con el índice de cambio en el tercer giro.
- Gire el dial hacia la izquierda, alineando el tercer número nuevo de la combinación con el índice de cambio en el segundo giro.
- Gire el dial diez números hacia la derecha.

Paso 6: Gire la llave de cambio 90° hacia la derecha, hasta que se detenga. Retire la llave de cambio.

Paso 7: Utilizando el índice de apertura, verifique la nueva combinación un mínimo de tres veces.

Después de cambiar el código de apertura, la cerradura se debe abrir y cerrar varias veces con la puerta de la caja abierta.

Importante: No elija códigos como fechas de cumpleaños u otros datos que sean fáciles de predecir y puedan relacionar al usuario con el código para abrir la caja.

FRANÇAIS

Instructions d'utilisation des serrures à combinaison à trois numéros de la série 6600/6700

Important — Tourner le cadran lentement et sans à-coups. Ne pas revenir en arrière si le numéro désiré a été dépassé. En cas d'erreur, composer de nouveau la combinaison tout entière. Ne pas compter les tours. Compter combien de fois chaque numéro est aligné avec le repère d'ouverture (à la position de midi). Il faut toujours observer le cadran et la bague à la perpendiculaire, pas de travers.

Ouverture (consulter la figure A)

Etape 1 — Tourner le cadran vers la gauche et aligner le premier numéro sur le repère d'ouverture, la quatrième fois qu'il arrive au repère.

Etape 2 — Tourner le cadran vers la droite et aligner le second numéro sur le repère d'ouverture, la troisième fois qu'il arrive au repère.

Etape 3 — Tourner le cadran vers la gauche et aligner le troisième numéro sur le repère d'ouverture, la deuxième fois qu'il arrive au repère.

Etape 4 — Tourner le cadran vers la droite jusqu'à ce qu'il arrive en butée.

Etape 5 — Pour verrouiller et bloquer la serrure à combinaison, tourner le cadran d'au moins quatre tours vers la gauche.

Instructions de changement de la combinaison de la serrure à trois numéros de la série 6600/6700

Important — Il faut avoir la clé de changement appropriée. Il ne faut pas choisir le troisième numéro entre 5 et 11 sur une serrure avec un cadran claveté à 50. La « zone défendue » peut être légèrement décalée à cause de l'installation et des tolérances, mais elle est toujours entre 4 et 12. Il ne faut pas choisir des numéros adjacents à moins de cinq unités l'un de l'autre. Il ne faut pas enlever le couvercle de la serrure. En cas d'erreur, composer de nouveau la combinaison tout entière.

Changement (consulter la figure B)

Etape 1 — Utiliser la combinaison existante pour déverrouiller la serrure et ouvrir la porte du coffre-fort. Verrouiller de nouveau la serrure avec la porte du coffre-fort ouverte.

Etape 2 — Composer de nouveau la combinaison existante en utilisant le repère de changement (à la position de 11 heures). Maintenir le troisième numéro aligné sur le repère de changement.

Etape 3 — (consulter la figure C). Insérer la clé de changement dans le trou du couvercle de la serrure. Il faut enfoncer complètement la clé de changement.

Etape 4 — Tourner la clé de 90° vers la gauche.

Etape 5 — Entrer une nouvelle combinaison à trois numéros en utilisant le repère de changement. Composer comme suit :

- Tourner le cadran vers la gauche et aligner le nouveau premier numéro sur le repère de changement, la quatrième fois qu'il arrive au repère de changement ;
- Tourner le cadran vers la droite et aligner le nouveau deuxième numéro sur le repère de changement, la troisième fois qu'il arrive au repère de changement ;
- Tourner le cadran vers la gauche et aligner le nouveau troisième numéro sur le repère de changement, la deuxième fois qu'il arrive au repère de changement.
- Tourner le cadran dix numéros vers la droite.

Etape 6 — Tourner la clé de changement de 90° vers la droite, jusqu'à la butée. Enlever la clé de changement.

Etape 7 — En utilisant le repère d'ouverture, vérifier au moins trois fois la nouvelle combinaison.

Après avoir essayé la combinaison, verrouiller et déverrouiller la serrure plusieurs fois, avec la porte du coffre-fort ouverte.

Important — Il ne faut pas sélectionner des codes tels que date de naissance ou autres dates prévisibles qui peuvent donner une corrélation entre l'utilisateur et la combinaison.

FIG. A
ABB.A

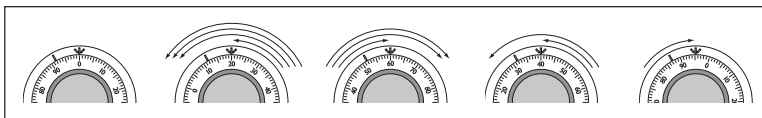


FIG. B
ABB.B

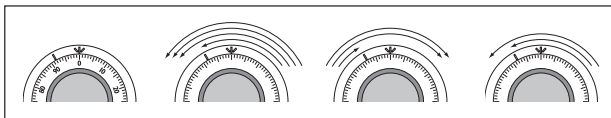
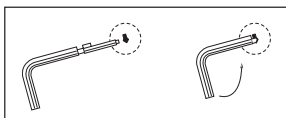


FIG. C
ABB.C



ITALIANO

Istruzioni per l'uso delle serrature della serie 6600/6700 a combinazione di tre numeri

Importante: Girare il disco combinatore lentamente e senza scatti. Se si oltrepassa il numero desiderato, non tentare di tornare indietro per riportarsi sul numero. In caso di errore, comporre nuovamente l'intera combinazione. Non contare i giri, bensì il numero di volte in cui ciascuno numero si allinea con l'indice d'apertura (posizione ore 12). Osservare sempre il disco combinatore direttamente di fronte ad esso, non da un angolo.

Per aprire: (Vedere la Figura A)

Fase 1: Girare il disco combinatore verso sinistra, allineando il primo numero con l'indice d'apertura la quarta volta che detto numero appare sull'indice.

Fase 2: Girare il disco combinatore verso destra, allineando il secondo numero con l'indice d'apertura la terza volta che detto numero appare sull'indice.

Fase 3: Girare il disco combinatore verso sinistra, allineando il terzo numero con l'indice d'apertura la seconda volta che detto numero appare sull'indice.

Fase 4: Girare il disco combinatore verso destra finché si ferma.

Fase 5: Per richiudere e rendere sicura la serratura a combinazione, girare il disco combinatore verso sinistra facendogli fare almeno quattro giri.

Istruzioni per la modifica della combinazione delle serrature della serie 6600/6700 a combinazione di tre numeri

Importante: è necessario disporre della chiave corretta che permetta di modificare la combinazione. Non impostare il terzo numero della combinazione tra 5 e 11 se la serratura ha un disco combinatore con scanalatura a 50. L'intervallo da evitare può essere leggermente diverso in seguito all'installazione e a causa delle tolleranze, ma è sempre compreso tra 4 e 12. Non impostare numeri adiacenti della combinazione su valori la cui differenza sia minore o uguale a 5. Non togliere il coperchio della serratura. In caso si commetta un errore, comporre nuovamente l'intera combinazione.

Per modificare la combinazione: (Vedere la Figura B)

Fase 1: Usando la combinazione esistente sull'indice d'apertura, aprire la serratura a combinazione e poi lo sportello della cassaforte. Richiudere la serratura tenendo aperto lo sportello della cassaforte.

Fase 2: Comporre nuovamente la combinazione esistente, usando l'indice di cambio (posizione ore 11). Mantenere il terzo numero allineato sull'indice di cambio.

Fase 3: (Vedere la figura C) Inserire la chiave di cambio della combinazione nell'apposito foro sul coperchio della serratura. La chiave deve essere inserita completamente.

Fase 4: Girare la chiave verso sinistra di 90 gradi.

Fase 5: Immettere una nuova combinazione a tre numeri usando l'indice di cambio. Attenersi alle istruzioni seguenti.

- Girare il disco combinatore verso sinistra finché il primo numero nuovo si allinea con l'indice di cambio la quarta volta.
- Girare il disco combinatore verso destra finché il secondo numero nuovo si allinea con l'indice di cambio la terza volta.
- Girare il disco combinatore verso sinistra finché il terzo numero nuovo si allinea con l'indice di cambio la seconda volta.
- Girare il disco combinatore a destra di dieci numeri.

Fase 6: Girare la chiave di cambio verso destra di 90 gradi finché si ferma. Estrarla.

Fase 7: Utilizzando l'indice di apertura, controllare almeno tre volte la nuova combinazione.

Una volta cambiato il codice di apertura, la serratura deve essere aperta e bloccata più volte tenendo aperto lo sportello della cassaforte.

Importante: non selezionare, per i codici, date di nascita o altri dati facili da indovinare.

DEUTSCH

Bedienungsanleitung für Dreizahlen-Kombinationsschlösser der Serie 6600/6700

Wichtig! Den Zahlenknopf langsam und gleichmäßig drehen. Sollten Sie eine Zahl verfehlen, den Zahlenknopf nicht rückwärts drehen, sondern die gesamte Kombination noch einmal von Anfang an neu wählen. Zählen Sie nicht die Umdrehungen, sondern wie oft die Zahl die Öffnungsmarkierung (am höchsten Punkt) passiert oder erreicht. Betrachten Sie den Drehknopf und den Ring direkt von vorne, nicht von der Seite her aus einem Winkel.

Öffnen (siehe Abbildung A):

Schritt 1: Zahlenknopf nach links (entgegen dem Uhrzeigersinn) drehen; die 1. Zahl dreimal die Öffnungsmarkierung passieren lassen und beim 4. Mal auf der Markierung stehen lassen.

Schritt 2: Zahlenknopf nach rechts (im Uhrzeigersinn) drehen; die 2. Zahl zweimal die Öffnungsmarkierung passieren lassen und beim 3. Mal auf der Markierung stehen lassen.

Schritt 3: Zahlenknopf nach links (entgegen dem Uhrzeigersinn) drehen; die 3. Zahl einmal die Öffnungsmarkierung passieren lassen und beim 2. Mal auf der Markierung stehen lassen.

Schritt 4: Zahlenknopf bis zum Anschlag nach rechts drehen.

Schritt 5: Zum Verschließen und Sichern des Kombinationsschlösses den Zahlenknopf mindestens vier volle Umdrehungen nach links (entgegen dem Uhrzeigersinn) drehen.

Umstellen der Kombination eines Dreizahlen-Kombinationsschlösses der Serie 6600/6700

Wichtig! Hierfür ist der richtige Umstellschlüssel erforderlich. Bei einem Schloss, dessen Drehknopf-Keilnut bei der Zahl 50 liegt, darf die dritte Zahl der Kombination nicht zwischen 5 und 11 liegen. Diese „verbotene Zone“ kann sich installations- und toleranzbedingt etwas verschieben, liegt jedoch in jedem Fall zwischen 4 und 12. Aufeinander folgende Zahlen einer Kombination müssen mindestens fünf Zahlenplätze voneinander entfernt liegen. Die Abdeckung des Schlosses nicht entfernen. Im Fall eines Irrtums die gesamte Kombination noch einmal von Anfang an neu wählen.

Umstellen (siehe Abbildung B):

Schritt 1: Das Schloss mit der noch gültigen Kombination aufsperrn und die Tresortür öffnen. Das Schloss bei geöffneter Tresortür wieder verschließen.

Schritt 2: Die bestehende Kombination erneut wählen, diesmal jedoch die Umstellungsmarkierung (Stellung „11 Uhr“) verwenden. Die dritte (letzte) Zahl der Kombination an der Umstellungsmarkierung stehen lassen.

Schritt 3: (siehe Abbildung C.) Den Umstellschlüssel in das Schlüsselloch in der Gehäuseabdeckung des Schlosses einführen. Der Schlüssel muss bis zum Anschlag eingeführt werden.

Schritt 4: Umstellschlüssel um 90° nach links (entgegen dem Uhrzeigersinn) drehen.

Schritt 5: Unter Verwendung der Umstellungsmarkierung eine neue Dreizahlenkombination eingeben:

- Zahlenknopf nach links drehen, dabei die erste neue Zahl dreimal die Öffnungsmarkierung passieren lassen und beim 4. Mal auf der Umstellungsmarkierung stehen lassen.
- Zahlenknopf nach rechts drehen, dabei die zweite neue Zahl zweimal die Öffnungsmarkierung passieren lassen und beim 3. Mal auf der Umstellungsmarkierung stehen lassen.
- Zahlenknopf nach links drehen, dabei die dritte neue Zahl einmal die Öffnungsmarkierung passieren lassen und beim 2. Mal auf der Umstellungsmarkierung stehen bleiben.
- Zahlenknopf um zehn Zahlen nach rechts weiterdrehen.

Schritt 6: Umstellschlüssel um 90° bis zum Anschlag nach rechts drehen und abziehen.

Schritt 7: Die neue Kombination mindestens dreimal an der Öffnungsmarkierung testen.

Nach einer Änderung des Öffnungscodes sollte das Schloss zunächst bei geöffneter Tresortür probeweise mehrmals vor- und zurückgeschlossen werden.

Wichtig! Zahlen wie Geburtstage o. dgl., die eventuell erraten werden könnten, wenn der Benutzer bekannt ist, sind als Öffnungscodes ungeeignet.

Sargent & Greenleaf S.A.
9, chemin du Crosset
1024 Ecublens, Switzerland
Phone 41-21-691-9583
FAX 41-21-691-5349

Sargent & Greenleaf, Inc.
PO Box 930, Nicholasville, Kentucky 40356 USA
Phone (859) 885-9411
Phone (800) 826-7652
FAX (859) 887-2057
FAX (800) 634-4843

Document 630-358
Revision 3.0 (6/15/04)

Copyright © 2004, Sargent & Greenleaf, Inc.



SARGENT AND GREENLEAF

Operating Instructions for 6600/6700 Series Three Number Combination Locks
Instrucciones de operación para la cerradura de la serie 6600/6700 de tres discos
Instructions d'utilisation des serrures à combinaisons à trois numéros de la série 6600/6700
Istruzioni d'uso per le serrature della serie 6600/6700 a combinazione di tre numeri
Bedienungsanleitung für Dreizahlen-Kombinationsschlösser der Sargent & Greenleaf Serie 6600/6700